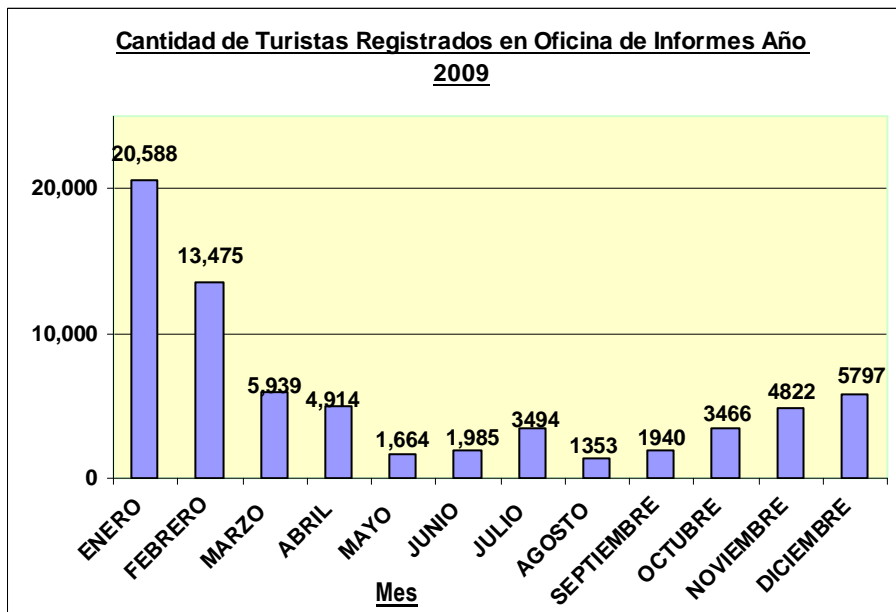


Informe Estadístico 2009/2010

AÑO 2009

La Oficina de Informes de El Bolsón registró **69.437** turistas en todo el **año 2009**. Enero y Febrero son los meses de mayor afluencia por ser los meses de Temporada Alta de Verano.

Los meses que van de mayo a octubre presentan el menor registro de turistas, la sumatoria de ambos alcanza el 36% del total de la temporada estival, lo que sigue demostrando una marcada estacionalidad de la demanda y de la oferta.



Secretaría Municipal de Turismo de El Bolsón

En el siguiente gráfico se puede ver la evolución, según el registro de Turistas desde el año 2000 hasta el año 2009- **En relación al año 2008 hubo una variación en la cantidad de registros del -19%**

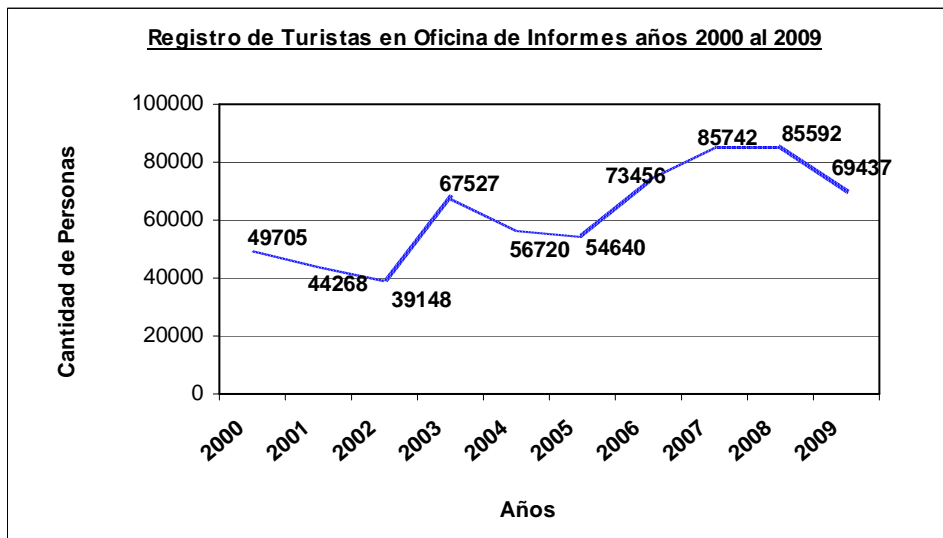


Gráfico 1 Secretaría Municipal de Turismo de El Bolsón

Nacionalidad de los Turistas:

Históricamente en El Bolsón, la afluencia de turistas proviene de Argentina o comúnmente denominado **Turismo interno**, este año representó el **83%** y la visita de extranjeros el resto. En el gráfico se puede observar que en Octubre, Noviembre y Diciembre la visita de extranjeros alcanzó un porcentaje significativo respecto del total.

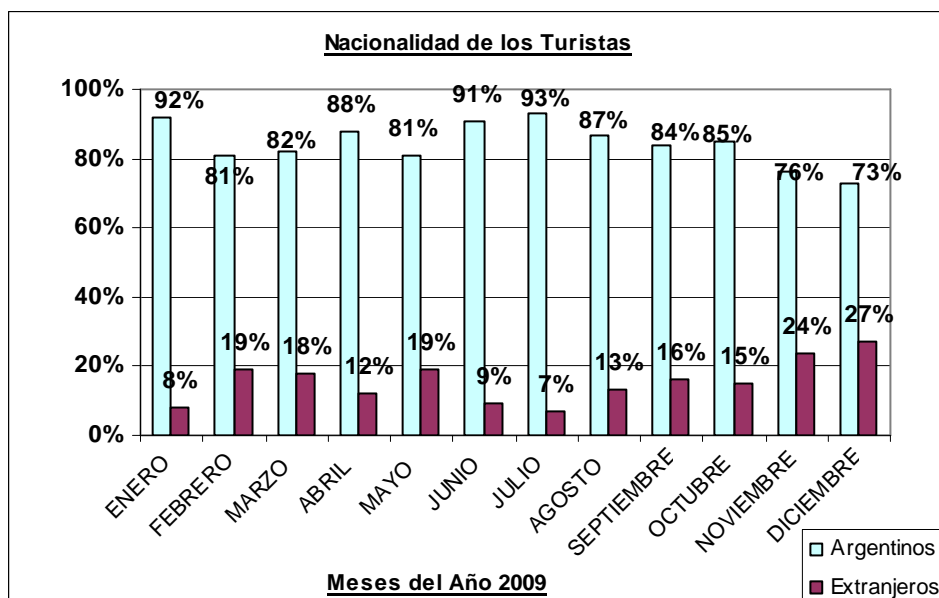


Gráfico 2 Secretaría Municipal de Turismo de El Bolsón

Procedencia de los Turistas Argentinos y Extranjeros

A lo largo del año Pcia. de Buenos Aires y Capital Federal son los principales emisores de turistas, seguidos por la Pcia. de Chubut sobre todo por los turistas de Comodoro Rivadavia y luego las demás localidades de la costa de la provincia.

A nivel Nacional la Región que mayores turistas emite hacia nuestra localidad es la Región Patagónica con un 36%, seguida por Buenos Aires y Ciudad de Buenos Aires. A continuación se puede observar los aportes de cada Región.

Región Patagonia	36%
Región Buenos Aires	28%
Región C.A.B.A	21%
Región Litoral	8%
Región Centro	3%
Región Cuyo	3%
Región Norte	1%

Cuadro 1 Secretaría Municipal de Turismo de El Bolsón

En cuanto al turismo extranjero durante el año 2009, **Chile** representó el principal visitante, seguidos por Israel, España, Estados Unidos, Francia.

Establecimientos por tipo de alojamiento

El Bolsón actualmente cuenta con un total de **155 establecimientos habilitados en alojamiento que en su totalidad conforman una oferta de 4.708 plazas**. El 46% de la oferta de plazas esta representada por los camping, seguido de las cabañas con un 32%, Hospedajes y Hosterías con un 16% y por ultimo los albergues con un 6%.

Es importante mencionar que en temporada invernal el uso de camping se reduce a cero, es decir que Bolsón cuenta con un total de **2.533 camas**. **También varios establecimientos cierran sus puertas hasta Noviembre o Diciembre es decir que la cantidad de Plazas en El Bolsón se reducen a un total de 2117. En época invernal hay 109 establecimientos de hospedaje abiertos un 18% menos que en las temporadas estivales.**

Ocupación Anual

En cuanto a la ocupación en unidades Cabañas y en Habitaciones en Hospedajes/ Hosterías y Hoteles, el promedio según lo relevado por nuestra Secretaría fue de 41% anual. En el siguiente gráfico se puede ver bien el comportamiento de la ocupación mes a mes durante el año 2009.

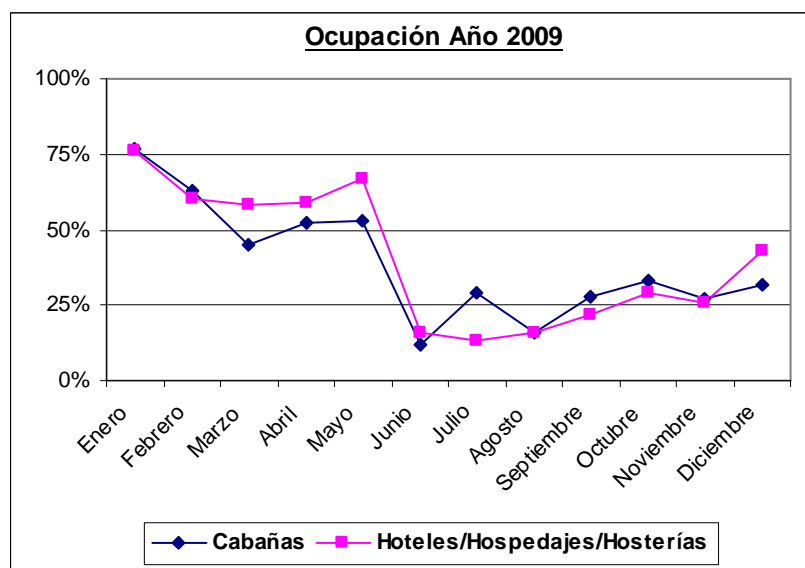


Gráfico 3 Secretaría Municipal de Turismo de El Bolsón

Aclaración

La Secretaría de Turismo ha adoptado el criterio de basar la información de la ocupación sobre unidades funcionales, dejando de lado la opción de calcularla sobre cantidad de camas

El objetivo de dicho criterio responde a que es un indicador confiable para medir la ocupación de los establecimientos turísticos. El dato es obtenido a través de los llamados telefónicos de los prestadores de servicios quienes informan su disponibilidad diaria.

La Unidad Funcional es la Unidad (construcción) en:

- Cabañas
- Departamentos

La Unidad Funcional es la Habitación en:

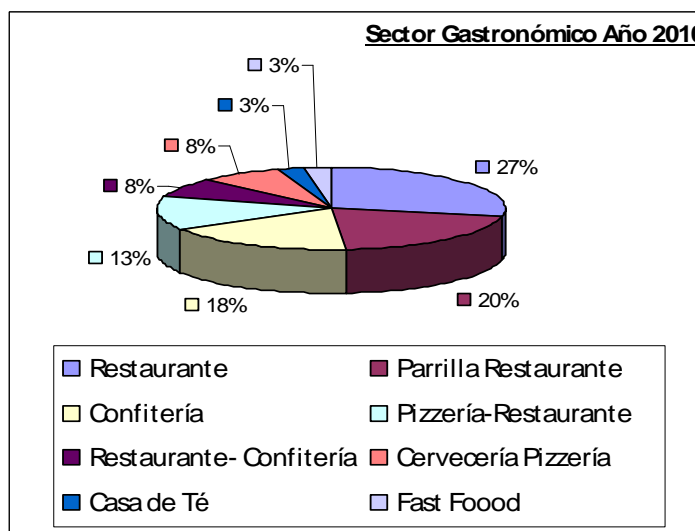
- Hoteles, Hosterías, Hospedajes

Gastronomía

La gastronomía ocupa un lugar destacado dentro de la oferta turística internacional de argentina, tratándose de un recurso altamente valorado y que genera cada vez más capacidad de atracción.

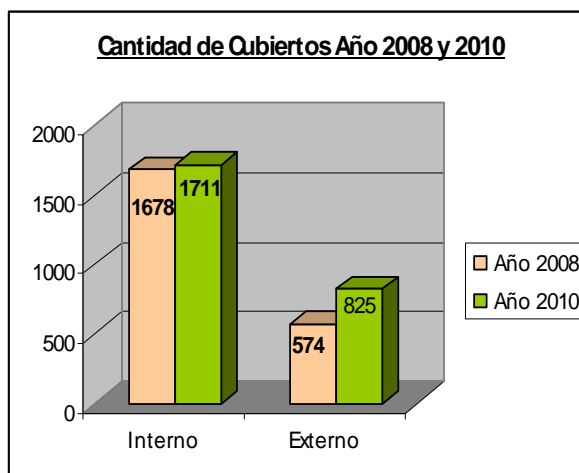
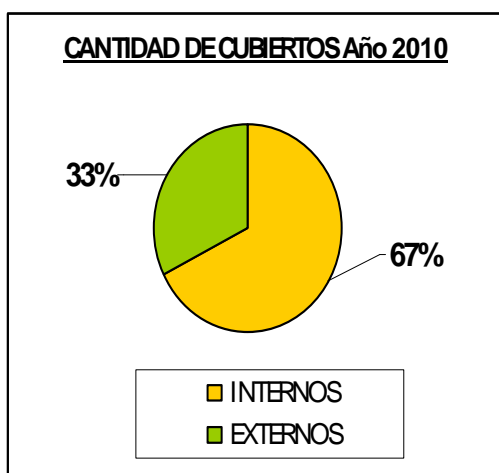
Tras un relevamiento de encuestas internacionales, ha quedado demostrado que el arte culinario Argentino ocupa un importante lugar dentro del ranking mundial. La consultora internacional Future Brand que analiza las Marca País más poderosas del mundo, ubica a la Argentina en el top ten en las categorías gastronómicas (4to puesto después de potencias como Francia, Italia y Japón). Más Información http://marcapaisargentina.org/articledetail.php?id_article=21

En El Bolsón se encuentran actualmente un total de **39 locales dedicados a la gastronomía**, dentro de los cuales 11 pertenecen a restaurantes, 8 Parrillas- Restaurante, 7 Confeitería, 5 Pizzería- Restaurante, 3 Restaurante Confeitería, 3 Cervecería- Pizzería, y sólo un local de Casa de Té, y un fast food.



Secretaría Municipal de Turismo de El Bolsón

La oferta de cubiertos en El Bolsón se divide, según el ámbito para la prestación del Servicio gastronómico, en interno 1711 y externo 825, y **en su totalidad conforman una capacidad de 2.536 cubiertos**. En relación al año 2008 la cantidad de cubiertos creció un 13%.



Secretaría Municipal de Turismo de El Bolsón

Temporada Estival 2010

Durante la primera quincena de **enero del año 2010** se registró en la oficina de informes de El Bolsón 10.614 personas, y en la segunda quincena se registraron 12731 personas, **totalizando 23345 personas** un **13%** más que el año anterior **2009**.

El 90% correspondió a turismo interno y el resto a turismo extranjero. El 80% de las personas manifestaron alojarse en nuestra localidad.

En este mes nuestra Secretaría registró una ocupación promedio en unidades/cabañas de 82%(ver gráfico) un 6% más en relación al mismo período del año 2009. La fecha de máxima ocupación en unidades en este rubro fue el día 11 de Enero.

En Habitaciones/Hosterías, Hoteles y Hospedajes el promedio de ocupación fue similar al de las Cabañas con un registro de 80%, un 5% más que el año anterior 2009. El mayor registro fue tomado el día 12 de Enero con un valor de 93%.(ver gráfico).

En la modalidad Albergue el registro de ocupación en plazas promedio ascendió hasta 84% igualando el año 2009.

La Ocupación promedio en el mes de enero para el total de las camas habilitadas en El Bolsón fue del 82%.

La mayoría de nuestros visitantes en el mes de Enero fueron de la Pcia. Bs. As., Chubut, Santa Cruz, Neuquén, Río Negro, Santa Fé y Córdoba en cuanto a los extranjeros en su mayoría fueron de Chile, Israel, España, Francia, Estados Unidos. Con respecto a la composición del grupo de viaje en su mayoría lo conformaron Familias, se trasladaron en auto particular, se alojaron en Cabañas o Camping, y principalmente la información de nuestra localidad la obtuvieron por conocimiento de la zona y por medio de recomendaciones de Amigos o Familiares.

En el **mes de Febrero** se registraron 15612 personas, un **16%** más que el año anterior **2009**. La ocupación promedio en unidades/cabañas fue de 63%. En Habitaciones/Hosterías, Hoteles y Hospedajes el promedio de ocupación fue similar al de las Cabañas con un registro de 60%.

En este mes de febrero la **ocupación fue muy similar en relación al año anterior** en ambas modalidades de alojamiento (unidades/Cabañas, Habitaciones/Hosterías, Hoteles y Hospedajes) En la modalidad Albergue el registro de ocupación en plazas promedio ascendió a 65%.

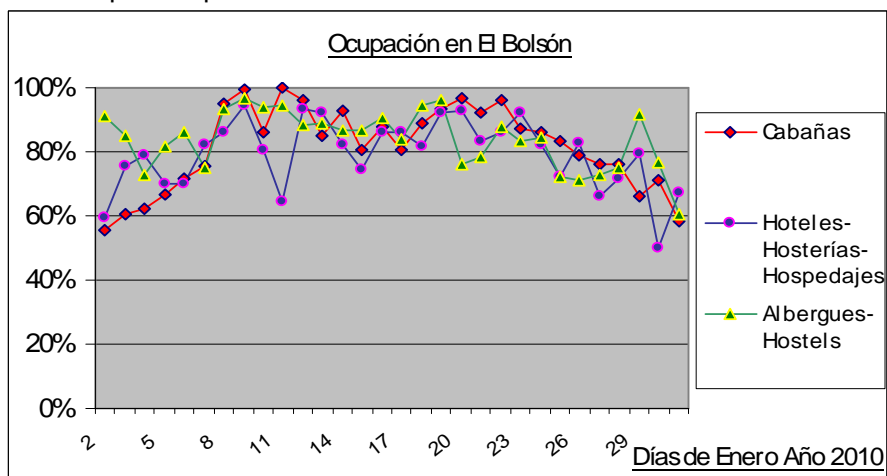


Gráfico 4. Secretaría Municipal de Turismo de El Bolsón

Conclusión

Los indicadores presentados brindan un resumen de la actividad turística acontecida durante todo el año 2009 y principios de la temporada 2010 en El Bolsón. Se espera que dicho documento sirva de apoyo para aquellos interesados que necesiten de dicha información para la toma de decisiones.

Además de lo anteriormente expuesto siempre es importante contextualizar la información (situación económica del país, gripe A, etc).