

# Índice

Informe Estadístico 2008/2009	2
Estadísticas 2008	2
Nacionalidad de los Turistas:	3
Procedencia de los Turistas Argentinos y Extranjeros	3
Medios por los que se informaron de El Bolsón	3
Medios de movilidad con el que llegaron a El Bolsón	4
Grupo de Viaje	4
Tipo de Alojamiento	4
Temporada Estival 2009	4
Ocupación	4
Tarifas Temporada 2009	7
Evolución de camas por tipo de alojamiento	7
Conclusión	8

# Informe Estadístico 2008/2009

## Estadísticas 2008

La Oficina de Informes de El Bolsón registró 85.592 turistas en todo el año 2008. Enero y Febrero son los meses de mayor afluencia por ser los meses de Temporada Alta de Verano. Los meses que van de mayo a octubre presentan el menor registro de turistas, la sumatoria de ambos alcanza tan solo el 30% del total de la temporada estival, lo que sigue demostrando una marcada estacionalidad de la demanda y de la oferta.

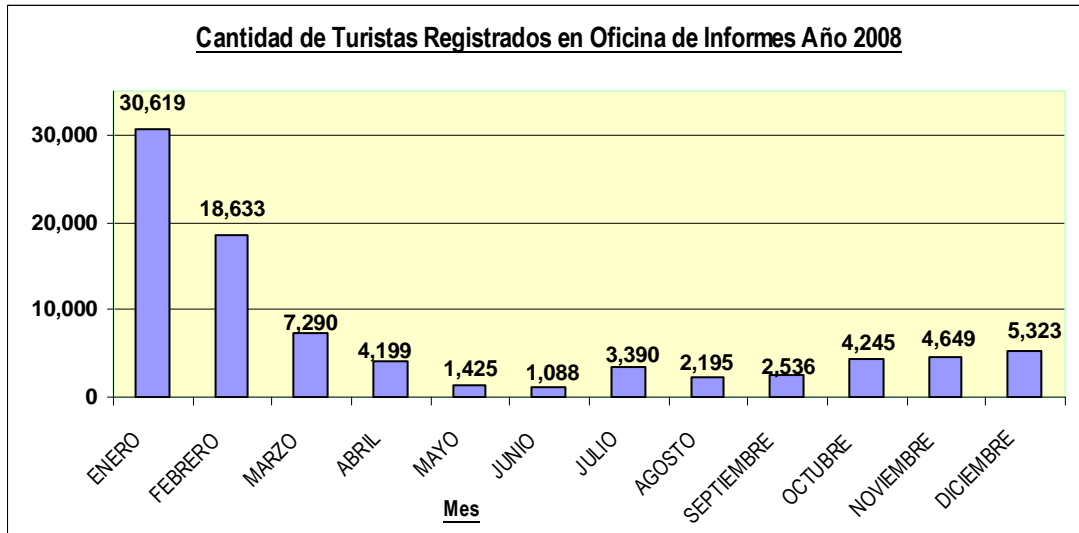


Gráfico 1 Secretaría Municipal de Turismo de El Bolsón

En el siguiente gráfico se puede ver la evolución, según el registro de Turistas desde el año 2000 hasta el año 2008- **En relación al año 2007 hubo una variación en la cantidad de registros del -5%**

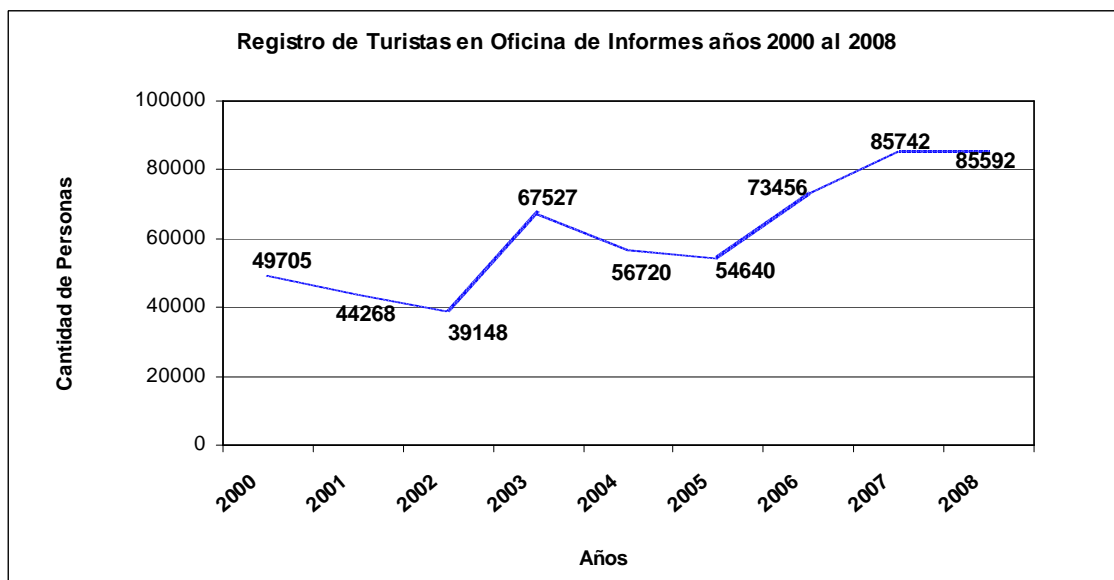


Gráfico 2 Secretaría Municipal de Turismo de El Bolsón

## Nacionalidad de los Turistas:

Históricamente en El Bolsón, la afluencia de turistas proviene de Argentina o comúnmente denominado Turismo interno, La visita de extranjeros está en crecimiento, en el gráfico se puede observar que en Octubre, Noviembre y Diciembre alcanzó un porcentaje significativo respecto del total.

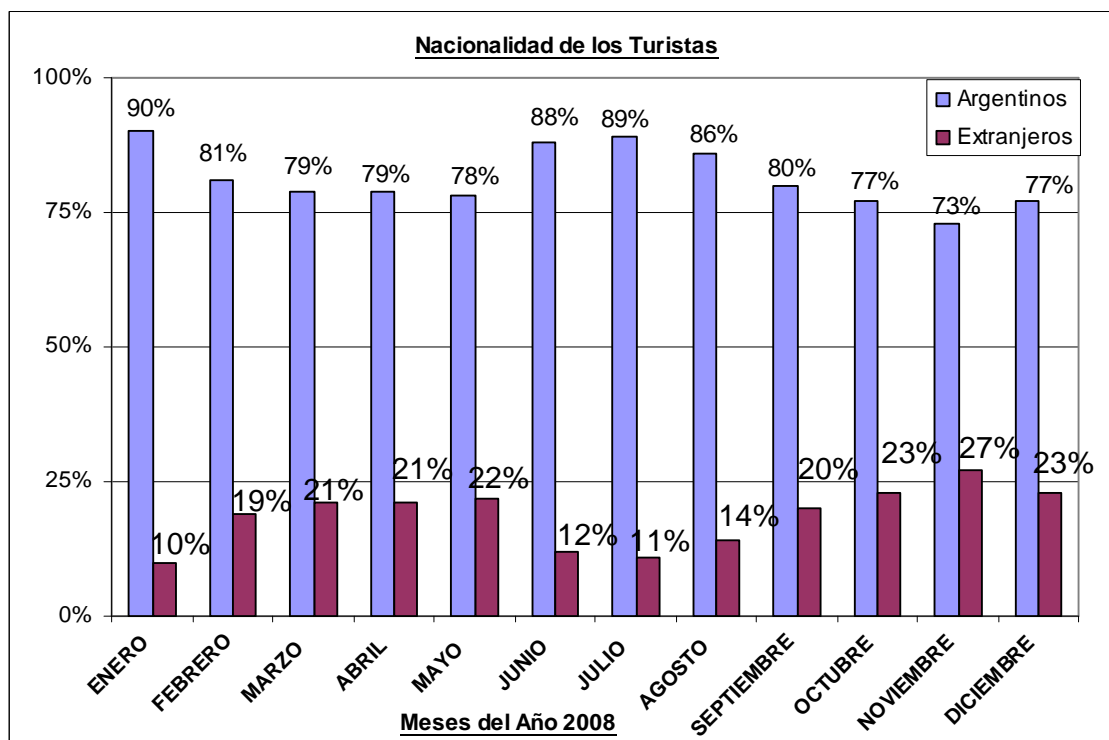


Gráfico 3 Secretaría Municipal de Turismo de El Bolsón

## Procedencia de los Turistas Argentinos y Extranjeros

A lo largo del año Pcia. de Buenos Aires y Capital Federal son los principales emisores de turistas, seguidos por la Pcia. De Chubut sobre todo por los turistas de Comodoro Rivadavia y luego las demás localidades de la costa de la provincia. En cuanto al turismo extranjero durante el año 2008, Chile representó el principal visitante, seguidos por Israel, España, Estados Unidos.

## Medios por los que se informaron de El Bolsón

La mayoría de los visitantes obtienen información de nuestra localidad a través de recomendaciones de familiares/amigos u otros turistas y también por haber visitado anteriormente El Bolsón, por lo cual debemos como prestadores de servicios turísticos y comunidad en general, tomar conciencia de este hecho a la hora de prestar el servicio, que definirá una futura promoción a través de este medio (boca a boca). La intención y no sólo por este motivo debe ser tender a mejorar la calidad de servicio, de esta manera ayudaremos a jerarquizar el destino.

Las Guías Turísticas e Internet también representan un medio a tener en cuenta por los turistas, a la hora de buscar información de la zona.

## Medios de movilidad con el que llegaron a El Bolsón

A nivel general, el medio de transporte más utilizado para arribar a El Bolsón es el auto (54,95%) seguido por el colectivo (40,51%) auto alquilado (4%) y otros medios no tradicionales.

## Grupo de Viaje

El 39% de los turistas viajó en compañía de su familia, mientras que, el 32% lo hizo con su pareja, el 15% en grupos de amigos, el 8% en excursión, el 5% viajaba solo y el resto (1%) en grupo de estudiantes y compañeros de trabajo.

## Tipo de Alojamiento

El 51% del total de turistas registrados durante el año 2008, decidieron alojarse en El Bolsón, la mayoría de quienes lo hicieron prefirió alojarse en cabañas, campings, albergues, Hosterías/Hospedajes, Hoteles y casas de familiares o amigos.

Alojamiento	%
Cabañas	34,10%
Camping	27,59%
Albergue	13,15%
Host. / Hosp.	13,08%
Casa de Familia	6,59%
Hotel	4,05%
Particular	1,03%
otros	0,31%
Refugio	0,10%
	100,00%

Cuadro 1 Secretaría Municipal de Turismo de El Bolsón

## Temporada Estival 2009

### Ocupación

Durante la **primera quincena de enero** del año 2009 se registró en la oficina de informes 10.231 personas, el 90% correspondió a turismo interno y el resto a turismo extranjero. **El 82% de las personas manifestaron alojarse en nuestra localidad.**

En este mes nuestra Secretaría registró una ocupación promedio en unidades/cabañas de 77%(ver gráfico 4) un **19% menos en relación al mismo período del año 2008**. La fecha de máxima ocupación en unidades en este rubro fue el día 10 de Enero, seguido por el día 11 y 24 con el 94%.

En Habitaciones/Hosterías, Hoteles y Hospedajes el promedio de ocupación fue similar al de las Cabañas con un registro de 76%, **un 5% menos** que el año

anterior 2008. El mayor registro fue tomado el día 19 de Enero con un valor de 98%. (ver gráfico 5)

En la modalidad Albergue el registro de ocupación en plazas promedio ascendió hasta 84%.

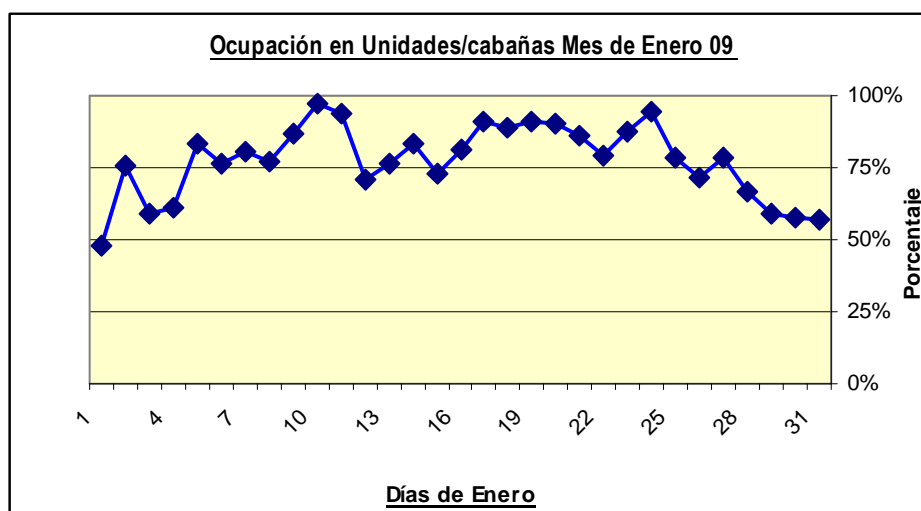


Gráfico 4 Secretaría Municipal de Turismo de El Bolsón

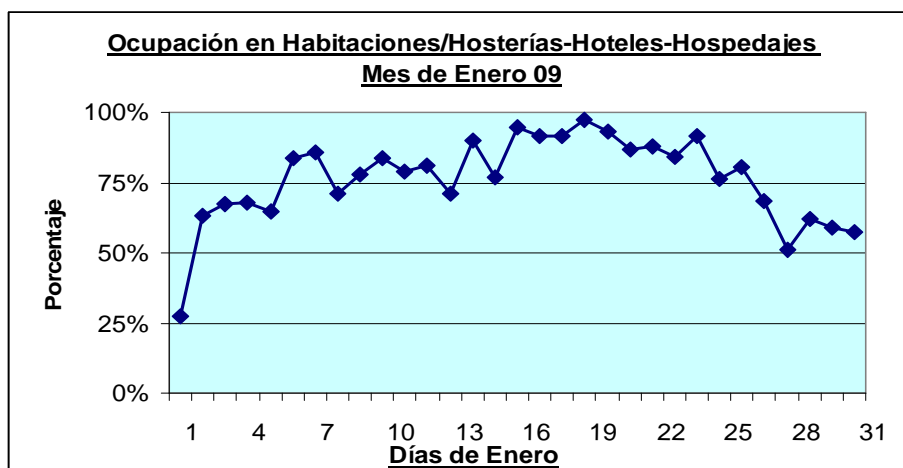


Gráfico 5 Secretaría Municipal de Turismo de El Bolsón

En el **mes de Febrero** se registró una ocupación promedio en unidades/cabañas de 63% (ver gráfico 6). En Habitaciones/Hosterías, Hoteles y Hospedajes el promedio de ocupación fue similar al de las Cabañas con un registro de 60%. (ver gráfico 7)

En este mes hubo una variación del **30% menos de ocupación en relación al año anterior** en ambas modalidades de alojamiento (unidades/Cabañas, Habitaciones/Hosterías, Hoteles y Hospedajes)

En la modalidad Albergue el registro de ocupación en plazas promedio ascendió hasta 63%.

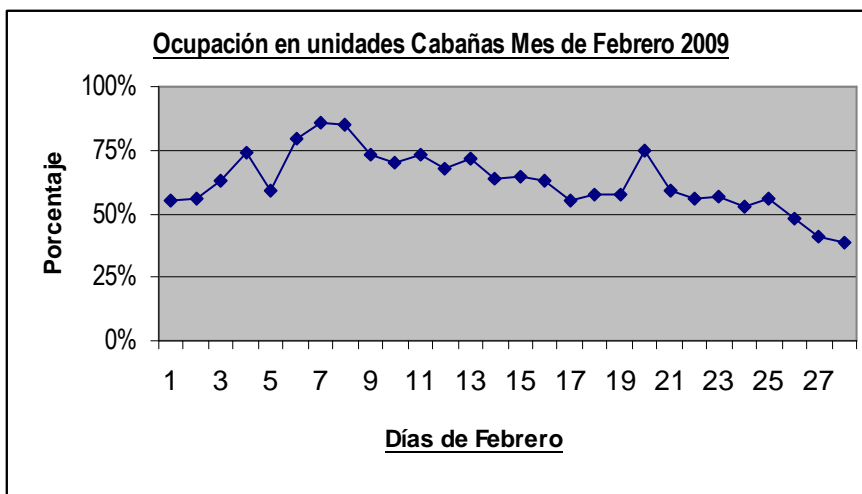


Gráfico 6 Secretaría Municipal de Turismo de El Bolsón

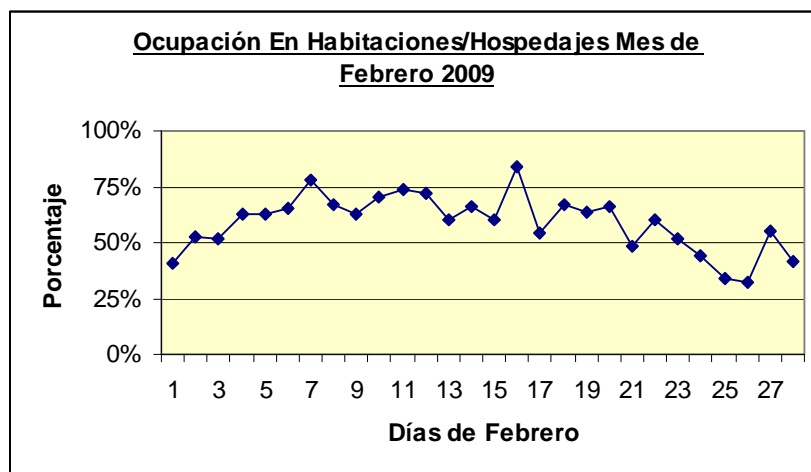


Gráfico 7 Secretaría Municipal de Turismo de El Bolsón

**Aclaración**

La Secretaría de Turismo ha adoptado el criterio de basar la información de la ocupación sobre unidades funcionales, dejando de lado la opción de calcularla sobre cantidad de camas

El objetivo de dicho criterio responde a que es un indicador confiable para medir la ocupación de los establecimientos turísticos. El dato es obtenido a través de los llamados telefónicos de los prestadores de servicios quienes informan su disponibilidad diaria.

La Unidad Funcional es la Unidad (construcción) en:

- Cabañas
- Departamentos

La Unidad Funcional es la Habitación en:

- Hoteles
- Hosterías
- Hospedajes

La Unidad Funcional son las Plazas en

- Albergues y Hostels

## Tarifas Temporada 2009

En el cuadro anterior se pueden ver los precios estimados en los diferentes tipos de alojamiento y la variación total promedio en relación al año anterior 2008, arrojando **una media del 38% de aumento**.

<b>Tipo de Alojamiento</b>	<b>2008</b>	<b>2009</b>	<b>Variación % Porcentual</b>
<b>CABAÑAS</b>	<b>4pax</b>	<b>4pax</b>	
***	240/300	340/450	<b>42</b>
**	220/250	300	<b>36</b>
<b>CAT</b>	140/300	180/340	<b>29</b>
<b>Departamentos</b>	180/250	240/250	<b>33</b>
<b>Albergues</b>	<b>2pax</b>	<b>2pax</b>	
	100	165	<b>65</b>
<b>Hoteles ***</b>	190/225		
<b>Hoteles **</b>	160	260	<b>63</b>
<b>Hosterías*</b>	140/190	145/280	<b>4</b>
<b>Hospedajes</b>	75/120	100/110	<b>33</b>
		<b>Promedio</b>	<b>38%</b>

Cuadro 2 Secretaría Municipal de Turismo de El Bolsón

## Evolución de camas por tipo de alojamiento

El Bolsón actualmente cuenta con un total de **143 establecimientos habilitados que en su totalidad conforman una oferta de 4.763 plazas**, en los cuadros siguientes se puede observar su evolución en relación al año anterior 2008.

<b>Tipo Alojamiento.</b>	<b>AÑO 2008</b>	<b>AÑO 2009</b>	<b>Variación</b>	
	<b>Cant. Plazas</b>	<b>Cant. Plazas</b>	<b>Absoluta</b>	<b>%</b>
Cabañas	1361	1402	41	3%
Hosterías/Hospedajes	699	717	18	3%
Albergues	307	337	30	10%
Campings	2277	2307	30	1%
		<b>Total</b>	<b>119</b>	<b>17%</b>

Cuadro 2 Secretaría Municipal de Turismo de El Bolsón

El 48% de la oferta de plazas esta representada por los camping, seguido de las cabañas con un 29%, Hospedajes y Hosterías con un 15% y por ultimo los albergues con un 7%.

Es importante mencionar que en temporada invernal el uso de camping se reduce a cero, es decir que Bolsón cuenta con un total de 2.456 camas.

## **Conclusión**

Los indicadores presentados brindan un resumen de la actividad turística acontecida durante todo el año 2008 y principios de la temporada 2009 en El Bolsón. Se espera que dicho documento sirva de apoyo para aquellos interesados que necesiten de dicha información para la toma de decisiones.

Es indispensable realizar una lectura correcta de la información obtenida a través del cruce de variables y tomar a esta como base para la toma de decisiones en la planificación de la actividad turística.

Conjuntamente hacer uso de la información secundaria que nos proveen las diversas instituciones tanto públicas como privadas, y nos brindan visiones parciales del contexto, indispensable tenerlas presentes para lograr una planificación adecuada del crecimiento turístico de una localidad.

Si se quiere mejorar el nivel social y económico de la localidad, se deben orientar las inversiones y/o la toma de decisiones vinculadas, de manera que respondan a una determinada planificación estratégica o visión de futuro. Es decir que permita identificar y definir dónde estamos y hacia dónde queremos ir.

Atendiendo tanto a condiciones del contexto, tendencias turísticas, tamaño y crecimiento del mercado, competencia actual o potencial, etc. como el grado en que puede contribuir a lograr los objetivos fijados en esa Planificación de futuro o muchas veces denominada Planificación Estratégica.